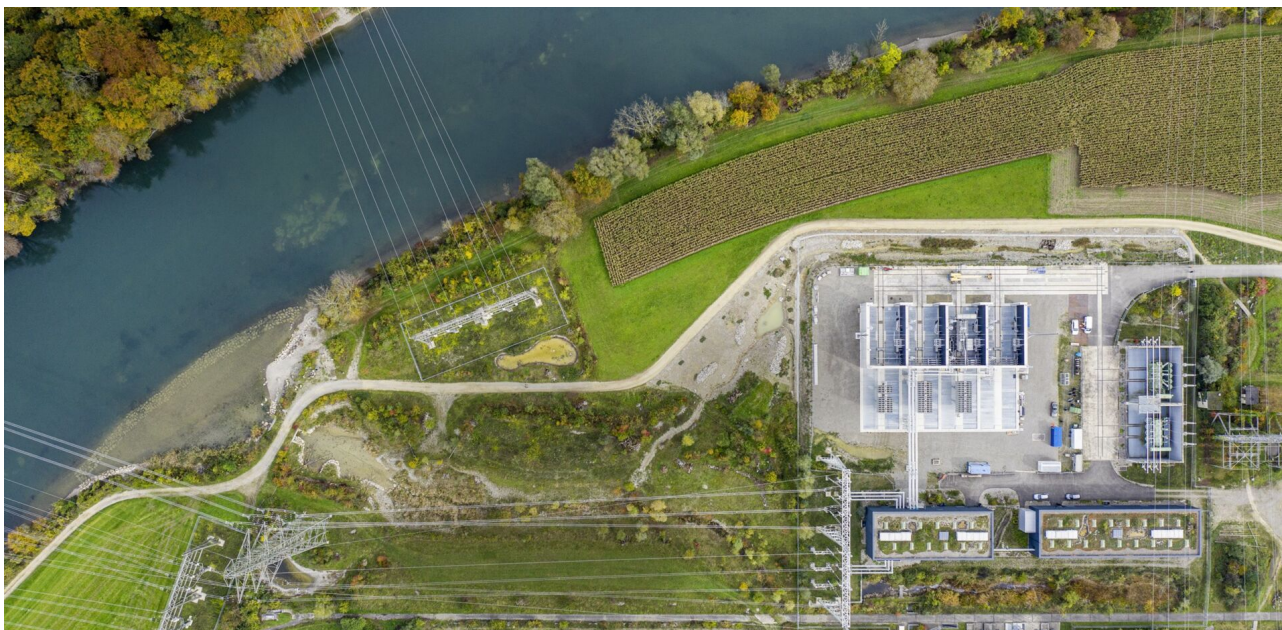


Développement durable



Rapport sur le développement durable 2022

[Télécharger PDF](#)

Corporate Social & Environmental Responsibility: une composante importante de la Stratégie 2027

La sécurité de l’approvisionnement en électricité est un élément essentiel pour la prospérité et le développement économique et sociopolitique à long terme de la Suisse. En sa qualité de société nationale du réseau de transport, Swissgrid contribue de manière déterminante à la sécurité d’approvisionnement. Véritable relais entre la production et la consommation d’électricité, l’entreprise participe activement à la mise en place d’un système énergétique durable.

Le mandat légal de Swissgrid est donc principalement axé sur le long terme. Aujourd’hui, l’entreprise met déjà en œuvre un certain nombre de mesures écologiques, économiques et sociales au sein de ses différentes unités opérationnelles, conformément aux principes du développement durable.

Swissgrid a décidé d’ancrer encore davantage le développement durable au sein de l’entreprise. Chez Swissgrid, la gestion du développement durable est désormais regroupée sous la dénomination «Corporate Social and Environmental Responsibility» (CSER) et fait partie intégrante de la Stratégie 2027. Cette stratégie définit le développement de l’entreprise pour les cinq prochaines années. Parallèlement, une gestion systématique du programme CSER est mise en place et entretenue.

La CSER, une partie intégrante de la Stratégie 2027

Le moteur de l'intégration du développement durable dans la stratégie réside dans la volonté affichée de la Direction et du Conseil d'administration de renforcer ce thème dans tous les domaines de l'entreprise. Par ailleurs, Swissgrid entend apporter sa contribution dans le cadre des objectifs climatiques 2030 et de la mise en œuvre de la Stratégie énergétique 2050.

L'objectif de Swissgrid est que le développement durable soit vécu à l'échelle de l'entreprise et que chaque secteur y participe activement. Pour ce faire, l'entreprise a identifié et classé par ordre de priorité tous les domaines thématiques qui contribuent de manière déterminante au développement durable de l'entreprise. Dans ces domaines, des objectifs sont constamment définis au sein des circuits de management habituels et des mesures sont mises en œuvre.

Swissgrid détermine les Objectifs de développement durable (ODD) des Nations Unies à atteindre. Les mesures sont axées sur les quatre domaines Purpose, People, Partnership et Planet. Tous les secteurs de l'entreprise sont concernés par ces mesures et contribueront par conséquent à leur réalisation.

Swissgrid élaborera également un reporting non financier complet conformément aux normes de la Global Reporting Initiative (GRI) et fera réaliser des notations ESG (Environmental, Social, Governance). Le reporting et les résultats des notations seront communiqués de manière proactive.

Base de la stratégie dans le domaine de la CSER

Swissgrid a établi la base de sa stratégie de développement durable en procédant à une analyse de matérialité conformément aux normes GRI. Cette analyse met en évidence la pertinence des thèmes économiques, écologiques et sociaux du point de vue de Swissgrid et de ses parties prenantes.

L'analyse de matérialité permet de sensibiliser l'organisation aux multiples facettes du développement durable, d'accroître la prise de conscience au sein de l'entreprise, d'établir les bases du développement stratégique et opérationnel et d'identifier les thèmes prioritaires du rapport.

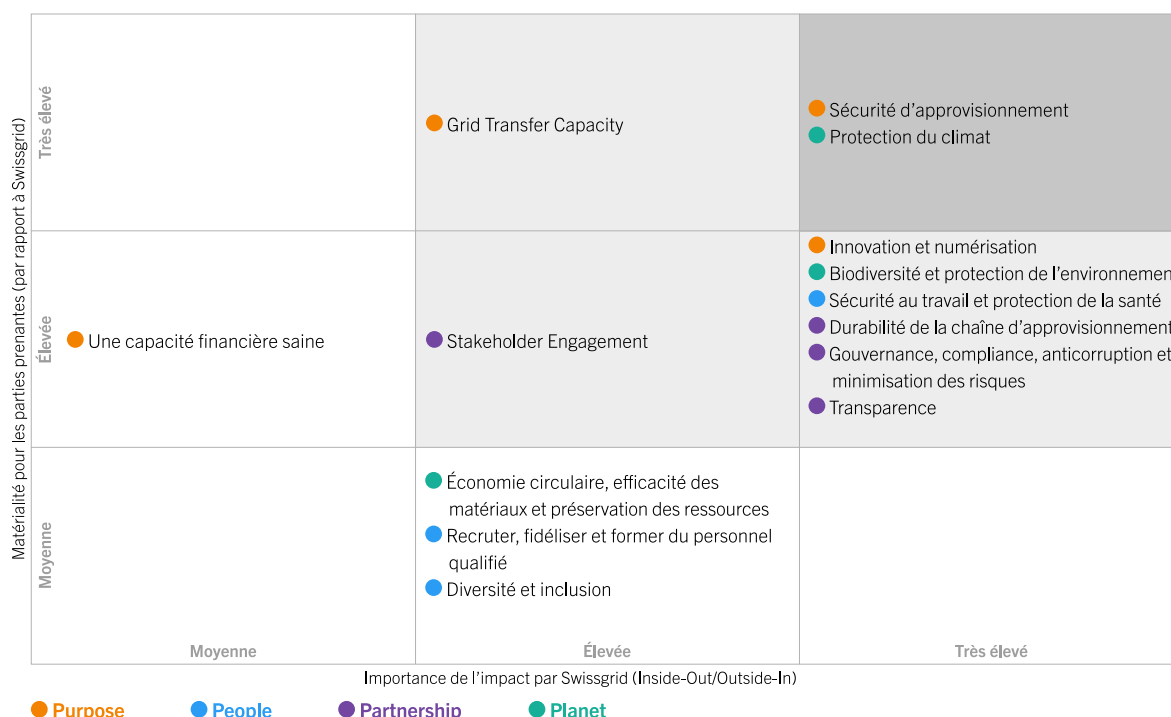
Étant donné qu'il n'existe encore aucune norme GRI spécifique au secteur de l'électricité et que les gestionnaires de réseau de transport ont un rôle particulier à jouer dans ce secteur, Swissgrid a réalisé une analyse indépendante de son propre contexte d'entreprise. Celle-ci comprend une vue d'ensemble des activités de l'entreprise, des relations commerciales et des parties prenantes. Les impacts actuels et potentiels des activités commerciales sur l'économie, la société et l'environnement ont également été identifiés. Une analyse externe a également été réalisée afin de vérifier les résultats. La Direction a finalement adopté la matrice de matérialité.

Matrice de matérialité de Swissgrid

Le résultat de l'analyse de matérialité est présenté sous forme de matrice et combine deux aspects de la matérialité: l'axe vertical représente l'évaluation des thèmes choisis par Swissgrid du point de vue des parties prenantes. L'axe horizontal illustre d'une part l'implication de l'entreprise dans certains thèmes («outside-in»), et d'autre part l'impact des activités de l'entreprise sur l'économie, l'environnement et la société («inside-out»). À l'avenir, la dimension verticale sera davantage appréhendée par l'implication directe des parties prenantes et constituera une évaluation provisoire de la pertinence des thèmes pour les parties prenantes par Swissgrid.

Le graphique suivant montre la matrice de matérialité approuvée par la Direction, y compris

l'attribution aux quatre domaines Purpose, People, Partnership et Planet. Les sujets considérés comme non essentiels ne sont pas mentionnés.



Les principes directeurs Purpose, People, Partnership et Planet

PURPOSE



Les thèmes du domaine Purpose présentent pour la plupart un caractère essentiel élevé à très élevé. C'est notamment le cas de la sécurité d'approvisionnement côté réseau qui résulte directement du mandat de prestations.

Sécurité d'approvisionnement

Swissgrid est responsable de l'une des infrastructures les plus critiques de Suisse. Dans ce contexte, la sécurité d'approvisionnement côté réseau est au cœur des tâches de Swissgrid. Une bonne interconnexion avec le réseau interconnecté européen est essentielle afin de pouvoir garantir cette sécurité d'approvisionnement. Seule cette mise en réseau permet de surmonter les pénuries d'électricité pendant les mois d'hiver et de compenser les défaillances de centrales ou les surproductions au niveau international. La Suisse joue également un rôle important dans le transit d'électricité et fait office de réservoir d'énergie pour l'Europe grâce à ses centrales de pompage-turbinage.

La décision des responsables politiques d'intégrer les marchés de l'électricité et de décarboniser l'économie énergétique a profondément bouleversé le secteur de l'électricité. L'absence d'un accord-

cadre avec l'UE exclut en grande partie la Suisse des processus européens, ce qui va entraîner des flux non planifiés à travers la Suisse. Ce phénomène peut avoir des conséquences négatives sur la sécurité du réseau. Afin de garantir la sécurité du réseau également sur le long terme, Swissgrid s'engage pour une intégration aussi élevée que possible au niveau technique.

La décarbonisation, la transformation du système énergétique et les nombreuses nouvelles sources d'énergie décentralisées qui en résultent augmentent constamment les exigences imposées à l'infrastructure et à la gestion du réseau. Swissgrid élabore de nouvelles solutions pour maîtriser la complexité du système énergétique et contribue ainsi à la réussite de la Stratégie énergétique 2050 de la Confédération.

Grid Transfer Capacity

La transformation du système énergétique ne peut réussir que si l'infrastructure de réseau est adaptée aux nouvelles conditions-cadres et exploitée plus efficacement. Dans le cadre du projet «Réseau stratégique 2040», Swissgrid détermine les besoins en matière de développement du réseau en Suisse. Afin d'exploiter le réseau de manière plus efficace, la planification de l'exploitation et l'exploitation du système seront rapprochées du temps réel grâce à une connaissance approfondie des états d'exploitation et à de meilleures données de mesure, ce qui permettra d'augmenter la pilotabilité du système. Il est également prévu d'améliorer l'efficacité grâce à la gestion des installations basée sur les risques, sur la base de la collecte et de l'analyse automatisées des données. À cette fin, nous établissons une cartographie numérique du réseau, qui permet également d'optimiser la rénovation et la maintenance.

Innovation et numérisation

La hausse de la volatilité des flux d'électricité et le nombre croissant d'interventions critiques en termes de temps sur les systèmes nécessitent de nouvelles approches innovantes au niveau technique et organisationnel. Pour relever ces défis, il est nécessaire d'accélérer la numérisation et l'automatisation des processus ainsi que la mise à disposition et l'analyse des données. L'innovation et la numérisation de notre activité principale constituent par conséquent une priorité de la Stratégie 2027. Elles sont encouragées dans tous les domaines de l'entreprise par la promotion des compétences et de la culture d'entreprise, l'exploitation des opportunités offertes par les nouvelles technologies, le développement et la mise en œuvre rapides d'idées innovantes et le recours à une expertise externe.

Une capacité financière saine

Les investissements importants nécessaires au développement du réseau demandent un financement solide. Il s'agit ici de limiter et de maîtriser les différents risques financiers, tels que les risques de liquidité, de change, de taux d'intérêt et de contrepartie. En apportant la justification des mesures de durabilité déjà mises en œuvre aujourd'hui et en systématisant davantage l'approche managériale, il est possible d'optimiser les scores ESG et par conséquent l'accès au capital et les conditions correspondantes. Pour financer le réseau de transport suisse, Swissgrid envisage de recourir à des instruments de financement durables.

PEOPLE



Le domaine People regroupe les thèmes qui font de Swissgrid un employeur intéressant. Swissgrid est

consciente que son évolution durable vers une entreprise innovante et fortement numérisée n'est possible que grâce à des collaboratrices et des collaborateurs motivés et hautement qualifiés. Les questions essentielles sont donc ancrées dans la culture de l'entreprise. Cela vaut tout particulièrement pour la sécurité au travail et la protection de la santé, mais aussi pour l'innovation et le développement durable. Il est nécessaire de recruter et de fidéliser les profils les plus qualifiés, indépendamment de leur origine ethnique, de leur orientation sexuelle, de leur religion, de leur âge, de leur sexe, d'un handicap ou de tout autre aspect lié à la diversité. Tout cela est possible grâce aux principes directeurs et de management de Swissgrid qui reposent sur la coopération, le feedback et la confiance ainsi que sur l'apprentissage continu.

Sécurité au travail et protection de la santé

Swissgrid dispose d'un système de management pour la sécurité au travail et la protection de la santé conformément à la norme ISO 45001:2018 qui constitue la base d'une amélioration continue. L'introduction de la Safety Culture Ladder en 2022 a permis de franchir une étape importante dans le renforcement de la culture de la sécurité au sein de l'entreprise.

Attirer, fidéliser et former du personnel qualifié

Swissgrid est devenue un employeur intéressant et se fixe pour objectif de devenir «Employer of Choice». Elle peut ainsi attirer à elle les talents nécessaires à l'accomplissement de ses missions et fidéliser ceux qui sont déjà en place. Avec des conditions de travail adaptées aux besoins des collaboratrices et des collaborateurs, une offre de formation initiale et continue variée et la possibilité d'évoluer, Swissgrid propose des conditions de travail optimales aux collaboratrices et collaborateurs extrêmement motivés.

Diversité et inclusion

Pour pouvoir mettre en œuvre avec succès la Stratégie 2027 et relever les défis de demain, Swissgrid a besoin d'attirer les profils les plus talentueux, indépendamment de leur origine ethnique, de leur orientation sexuelle, de leur religion, de leur âge, de leur sexe, d'un handicap ou de tout autre facteur de diversité, et de les accompagner dans leur évolution personnelle et professionnelle. Penser au-delà de ces limites est une évidence pour Swissgrid. Par ailleurs, Swissgrid vise l'équilibre entre les générations et les sexes. Afin que les bénéfices de la diversité portent leurs fruits, Swissgrid s'efforce d'instaurer une culture d'entreprise inclusive. Cette dernière permet d'augmenter la satisfaction et de réduire les fluctuations.



Les principaux thèmes regroupés sous Partnership semblent à première vue très différents. Pourtant, ils concernent essentiellement la même mission. Des compétences bien définies et des processus bien structurés, la connaissance des exigences des parties prenantes et une pensée critique prospective doivent permettre de respecter les lois, d'identifier et de limiter les risques et de créer de la valeur ajoutée pour la société, tant au niveau de ses propres activités commerciales que de la chaîne d'approvisionnement.

Gouvernance, compliance, anticorruption et minimisation des risques

Swissgrid dispose d'ores et déjà d'un Compliance Management System complet qui fait l'objet d'un

développement permanent. L'Enterprise Risk Management fait également partie intégrante d'une gestion d'entreprise efficace et avisée. Il est dérivé des normes établies ISO 31000 et COSO ERM. La résilience des processus de base sera améliorée grâce à des normes de sécurité plus élevées, à la mise en œuvre de la cyberstratégie et au renforcement du Business Continuity Management.

Durabilité de la chaîne d'approvisionnement

Swissgrid a orienté ses achats sur la durabilité: la Sustainability Charta de Swissgrid définit précisément les exigences écologiques et sociales pour les fournisseurs directs, la chaîne d'approvisionnement et les produits. Lors de l'approvisionnement, le développement durable est pris en compte tout au long du cycle de vie des produits, de l'extraction des matières premières à l'élimination.

Transparence

La transparence constitue le fondement de la crédibilité de Swissgrid et est donc un pilier important dans la communication avec les différentes parties prenantes. En ce qui concerne le développement durable de l'entreprise, la transparence vis-à-vis de l'extérieur est assurée par un rapport établi selon les normes GRI, qui répond également aux exigences légales en matière de rapports.

Stakeholder Engagement

Avec un engagement des parties prenantes axé entre autres sur le développement durable, l'objectif de Swissgrid est de se familiariser avec les exigences de ses parties prenantes, d'obtenir une valeur de référence (benchmark) et de rallier les parties prenantes à sa cause. Compte tenu de la complexité de ses thèmes politico-réglementaires, un engagement efficace des parties prenantes revêt une importance particulière pour Swissgrid.

PLANET



Le domaine Planet couvre trois thèmes essentiels chez Swissgrid. La protection du climat est considérée comme primordiale. La biodiversité, qui subit l'impact de l'infrastructure de réseau, mais pour laquelle des effets positifs sont également possibles grâce à une gestion ciblée des surfaces, est également importante. L'économie circulaire et l'efficacité des matériaux ainsi que la préservation des ressources ont également leur importance. L'objectif à long terme consiste à tendre vers une économie qui se rapproche le plus possible des cycles naturels.

Protection du climat

Swissgrid est directement exposée aux conséquences du changement climatique et doit adapter l'infrastructure de réseau à ces nouvelles conditions. La fonte du permafrost à haute altitude, qui a des répercussions sur les fondations des pylônes, ou la fréquence croissante des phénomènes météorologiques violents sont autant d'exemples. Swissgrid accorde également une grande importance à la lutte contre le changement climatique. C'est la raison pour laquelle l'entreprise entend réduire ses propres émissions de gaz à effet de serre conformément aux objectifs de réduction fixés par la Suisse. Dernier point, mais non des moindres: Swissgrid joue un rôle important dans le renforcement du réseau pour l'intégration de sources d'énergie renouvelables. À cet effet, Swissgrid contribue activement au projet «Décarbonisation du système énergétique» mené par huit gestionnaires de réseau de transport

européens.

Biodiversité et protection de l'environnement

La question de la biodiversité est également jugée importante d'un point de vue interne et en ce qui concerne l'impact écologique des activités de l'entreprise. La planification et la mise en œuvre de projets de réseau font l'objet d'une réglementation stricte. Il s'agit ici de mettre en œuvre, conformément à la loi, les mesures de protection de l'environnement et de la biodiversité définies dans les procédures d'approbation des plans et des projets. Les mesures existantes visant à réduire l'impact des projets sur la biodiversité et à augmenter la biodiversité en général sont directement liées aux projets. À l'avenir, les mesures en faveur de la biodiversité seront systématiquement appliquées au niveau des sous-stations, des emplacements des pylônes et le long des tracés. Leur planification et leur mise en œuvre s'en trouveront simplifiées.

Économie circulaire, efficacité des matériaux et préservation des ressources

Afin d'atteindre les objectifs climatiques et, de manière générale, de réduire la pollution de l'environnement, les cycles des matériaux doivent être conçus de la même manière que les cycles naturels. L'objectif est de réutiliser systématiquement tous les matériaux extraits de la nature à la fin de leur cycle de vie sous forme de matières premières pour de nouveaux produits ou de les réintroduire dans la nature sans effets néfastes. Les matériaux non dégradables doivent rester le plus longtemps possible dans le système technique. Pour ce faire, les produits doivent être repensés de fond en comble au moyen de l'écoconception. Swissgrid intervient dans ce domaine en fixant et en contrôlant les exigences correspondantes pour les produits et les processus de production dans le cadre d'une politique d'achat durable. Étant donné que la politique d'approvisionnement durable de Swissgrid comporte, outre des exigences écologiques, des exigences sociales, cette question est abordée de manière plus détaillée dans le champ d'action Partnership.

Gestion de la CSER

Swissgrid met en œuvre une gestion de programme afin d'atteindre les objectifs fixés par la Stratégie 2027 et dans le domaine de la CSER. Ce programme veille au développement constant des projets et des activités en lien avec la CSER au sein des activités commerciales et permet de vérifier si le niveau d'ambition a été atteint ou si une adaptation est nécessaire. La mise en œuvre des mesures s'effectue soit au sein de la ligne hiérarchique responsable concernée, soit sous forme de projets.

Des mesures sont parallèlement mises en œuvre afin d'ancrer encore davantage la CSER dans l'esprit des collaboratrices et des collaborateurs. Cela implique que la CSER soit considérée comme un aspect important de l'entreprise et que la prise de conscience des enjeux actuels et futurs du développement durable se poursuive. Comme pour d'autres dimensions culturelles, la Direction et les cadres jouent un rôle essentiel dans ce processus. La communication autour de la CSER sera également renforcée et comprendra à l'avenir non seulement un reporting, mais aussi de nombreuses autres mesures de communication internes et externes.

Concernant les sujets définis dans la matrice de matérialité, des indicateurs clés de performance (KPI) sont définis et communiqués. À cet effet, Swissgrid prévoit de publier dans un premier temps un rapport pilote selon les normes GRI au milieu de l'année 2023.

Dans le cadre de la gestion du programme, Swissgrid prendra des mesures supplémentaires sur la base de ces KPIs et des données actuelles. Un benchmarking externe réalisé au moyen d'une enquête menée auprès des parties prenantes permettra également de vérifier l'évaluation des thèmes sur l'axe

vertical de la matrice de matérialité et de les adapter si nécessaire.